

Observatoire des prix et des marges (filère pétrole)

- résultats de l'observation des prix et marges du mois de mai 2011 -

Résumé

Alors que les cours du pétrole brut en dollars et en euros étaient encore en forte augmentation en avril sur un mois (respectivement +7,5% et +4,4%), ceux-ci diminuent fortement en mai (en dollars de 7,1% et en euros de 6,6%) mais demeurent à un niveau élevé (sur un an respectivement +43,9% et +33,1%).

Les anticipations de la demande mondiale (liée à la croissance économique des principales zones économiques, à l'état des stocks et aux prévisions de consommation estivale pour les pays développés) et en particulier de la demande des Etats-Unis et de la Chine, ainsi que le raffermissement du dollar, expliquent en grande partie ces évolutions.

Les cotations internationales des produits pétroliers ont diminué sur le mois de mai, suivant la tendance baissière des cours du pétrole brut. Cependant, elles demeurent à un niveau élevé par rapport à l'année 2010.

Quant aux prix à la consommation des différents produits pétroliers, ils évoluent également à la baisse sur un mois en mai.

Alors que le prix du gazole baisse fortement sur un mois de 4,28 centimes par litre (-3,1%) de 1,364 € par litre à 1,322 € par litre, celui du SP95 baisse de 0,32 centime par litre (soit -0,2%) de 1,533 € par litre à 1,530 € par litre. Par contre ce qui concerne le fioul domestique, dont le prix avait déjà diminué en avril de 0,1% par rapport au mois de mars, la baisse s'amplifie nettement à -6,5% sur un mois, de 0,914 € par litre à 0,855 € par litre (-5,91 centimes).

Comparés à l'année 2010, les prix demeurent en hausse (respectivement +13,8%, +15,5% et +19,4% pour le SP95, le gazole et le fioul domestique).

Par ailleurs, on constate en mai des évolutions contrastées des marges de transport-distribution : sur un mois, très volatile pour le SP95, elle augmente fortement ce mois-ci (+43,5%) après, deux mois de forte baisse. Pour le gazole, elle augmente de 7,9% mais diminue de 2,2% pour le fioul domestique. Sur un an, les marges de transport-distribution sont en augmentation pour le SP95 (+5,3%), le gazole (+13,1%) et le fioul domestique (+1,5%).

			mai 2011	avril 2011		Année 2010	
			Valeur	Valeur	Var.	Valeur	Var.
Cours	Pétrole brut	\$/bl	114,41	123,21	-7,1%	79,51	+43,9%
		€/bl	79,84	85,49	-6,6%	60,00	+33,1%
Cotations internationales	SP 95	\$/t	1 070,8	1 141,7	-6,2%	740,4	+44,6%
	Gazole		959,6	1 041,3	-7,8%	697,5	+37,6%
	Fod		933,2	1 023,1	-8,8%	677,0	+37,8%
	SP 95	€/t	747,2	792,4	-5,7%	558,8	+33,7%
	Gazole		669,7	722,6	-7,3%	526,6	+27,2%
	Fod		651,3	709,9	-8,3%	511,2	+27,4%
Prix à la consommation	SP 95	€/l	1,530	1,533	-0,2%	1,345	+13,8%
	Gazole		1,322	1,364	-3,1%	1,145	+15,5%
	Fod		0,855	0,914	-6,5%	0,716	+19,4%

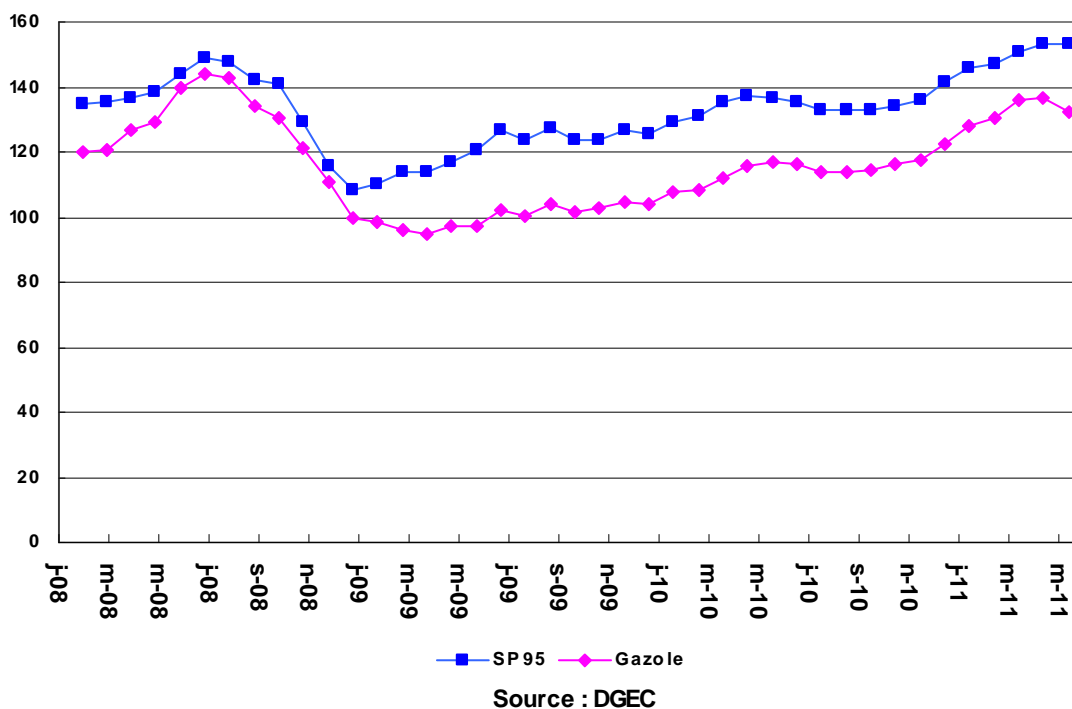
Source : DGEC

1. Prix à la consommation des carburants (SP95, gazole, fioul domestique)

SP95 et Gazole

Les prix à la pompe du SP95 et du gazole ont enregistré une hausse quasi continue depuis janvier 2009, accentuée depuis novembre 2010. Le prix du SP95 est resté stable en mai 2011 alors que le prix du gazole s'est nettement déprécié

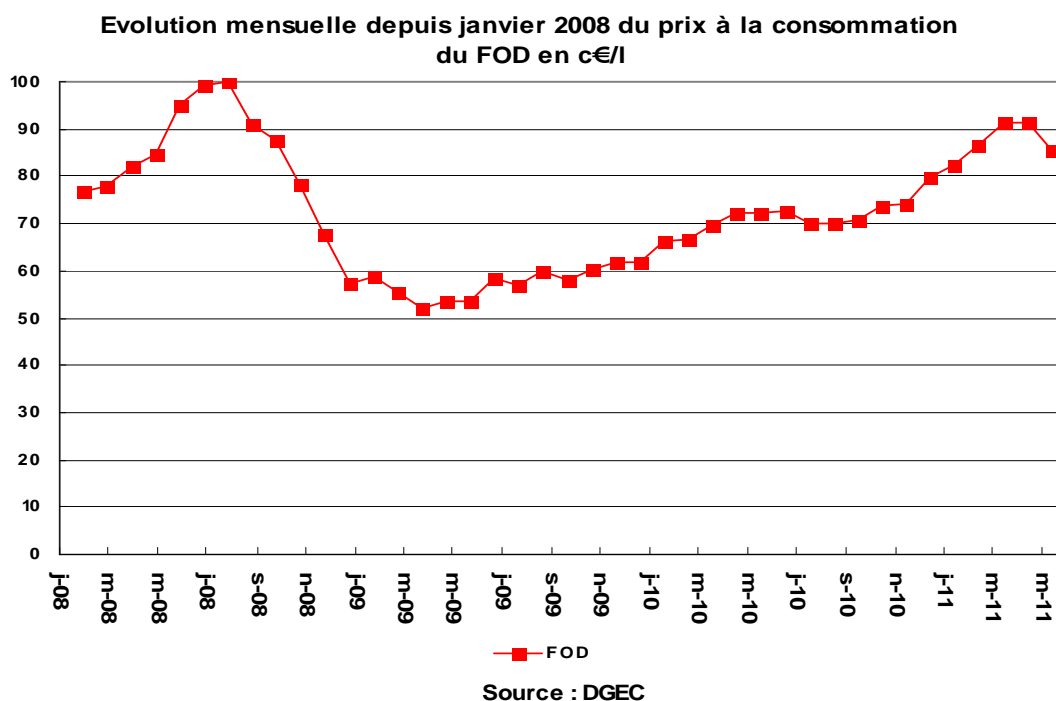
Evolution mensuelle depuis janvier 2008 des prix des carburants à la pompe en c€/l



Entre avril et mai 2011, le prix à la pompe TTC du SP95 passe de 1,5332 € par litre à 1,5300 € par litre, perdant 0,32 centimes par litre soit une baisse de 0,2% sur un mois. Par rapport à mai 2010, le prix à la consommation du SP 95 demeure toutefois en hausse de 11,9%.

Quant au prix à la pompe TTC du gazole, il passe de 1,3645 € par litre en avril à 1,3217 € par litre en mai 2011, perdant 4,28 centimes par litre soit une baisse de 3,1% sur un mois. Par rapport à mai 2010, le prix à la consommation du gazole demeure toutefois en hausse de 13,3%.

Fioul domestique



Après avoir augmenté depuis le deuxième semestre 2009 et surtout depuis décembre 2010, le prix à la consommation du fioul domestique diminue fortement en mai 2011.

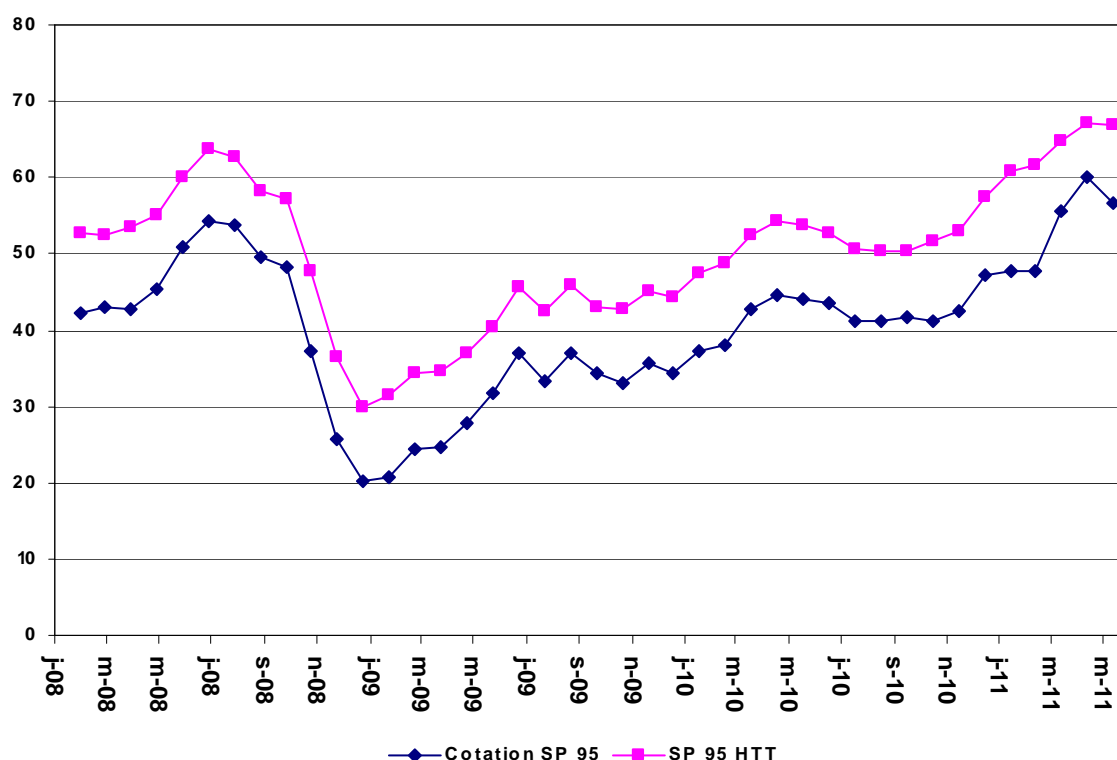
Le prix à la consommation du fioul domestique passe de 0,9137 € par litre en avril à 0,8546 € par litre en mai 2011, perdant 5,91 centimes par litre soit une baisse de 6,5% sur un mois. Par rapport à mai 2010, le prix à la consommation du fioul domestique a toutefois augmenté de 18,4%.

2. Marges brutes de transport-distribution

La marge brute de transport-distribution résulte de la différence entre le prix moyen hors toutes taxes (HTT) hebdomadaire du produit à la consommation et la moyenne hebdomadaire de la cotation du produit considéré sur le marché de Rotterdam. La marge brute doit couvrir notamment les coûts de stockage, d'acheminement, de distribution, la marge commerciale, les obligations des distributeurs en matière d'économie d'énergie (certificats d'économie d'énergie) et d'énergies renouvelables (biocarburants). La marge brute de transport-distribution est exprimée en centimes d'euros par litre.

SP95

Evolution mensuelle de la cotation internationale et du prix HTT du SP95
en c€/l



Source : DGEC

La marge brute de transport-distribution du SP95 a fortement augmenté en mai 2011 par rapport au mois précédent, passant de 7,13 à 10,23 centimes par litre (+3,10 centimes), soit une variation de 43,5% après des baisses mensuelles de 22,7% et 33,3% en avril et mars 2011.

Toutefois, en avril 2011, la marge brute de transport-distribution du SP95 se situait à un niveau particulièrement faible, inconnu depuis septembre 2007.

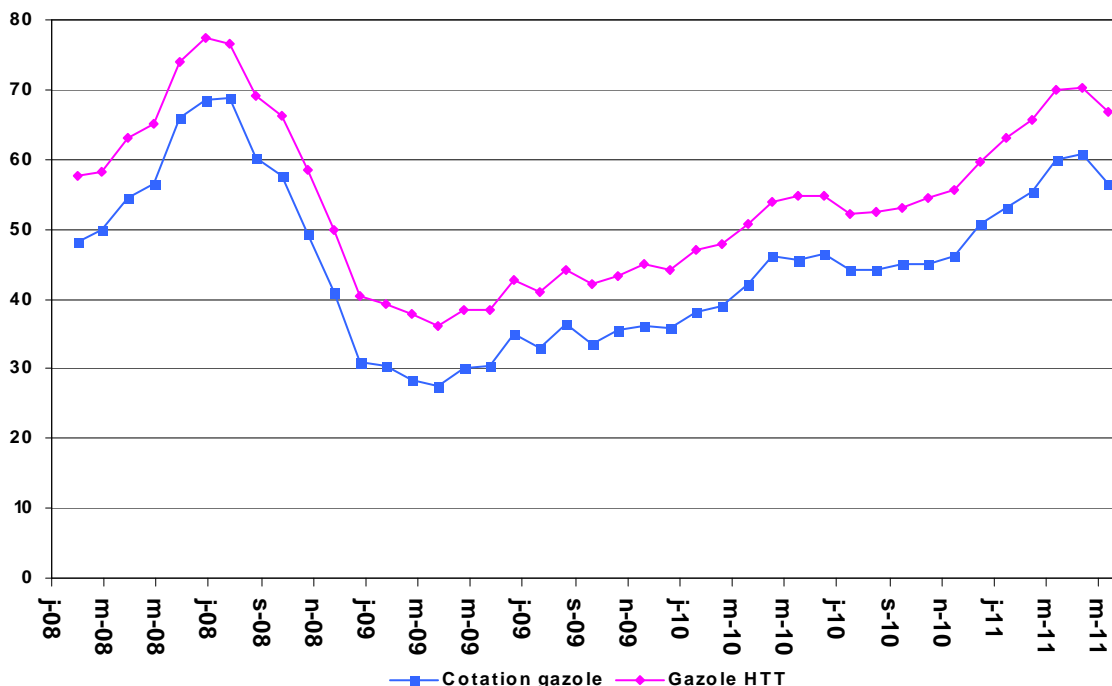
L'augmentation de la marge brute de transport-distribution du SP 95 sur un mois est due à la baisse significative de la cotation internationale du SP95 peu répercutée à ce stade dans le prix HTT du SP95.

Sur les trois derniers mois, la volatilité de la marge brute de transport-distribution semble résulter d'un effet de lissage : le prix à la pompe ne répercute pas immédiatement les évolutions à la baisse ou à la hausse de la cotation du produit.

Cette augmentation demeure toutefois limitée à 5,3% sur un an.

Gazole

Evolution mensuelle de la cotation internationale et du prix HTT du gazole en c€/l



Source : DGEC

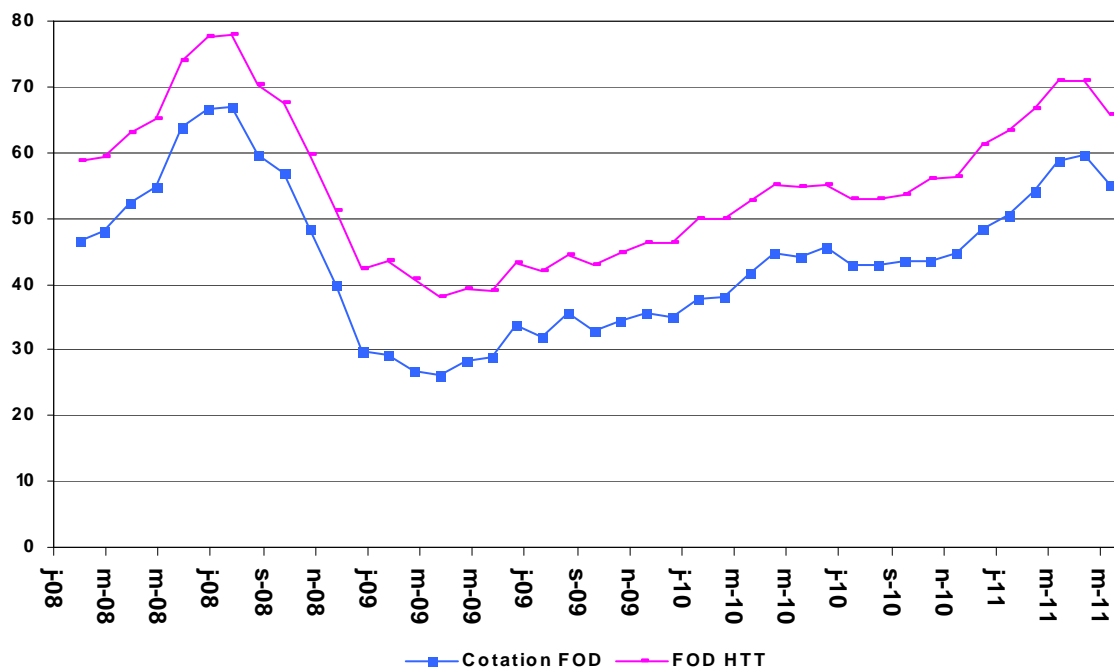
La marge brute de transport-distribution du gazole a augmenté de 5,3% entre avril et mai 2011, passant de 9,53 à 10,28 centimes par litre (+0,75 centime), après des baisses mensuelles successives en avril et mars (-5,6% et -2,0%).

Cette augmentation s'explique par la baisse de la cotation internationale du gazole, pas entièrement répercutée à ce stade dans le prix HTT du gazole.

Sur un an, l'augmentation de la marge brute est plus élevée (+13,1%).

Fioul domestique

Evolution mensuelle depuis janvier 2008 de la cotation internationale et du prix HTT du FOD en c€/l



Source : DGEC

Contrairement aux carburants (SP95 et gazole), la marge brute de transport-distribution du fioul domestique a diminué entre avril et mai 2011, passant de 11,07 à 10,83 centimes par litre (- 0,24 centime), soit une baisse de 2,2% après celles des mois précédents (-9,3% en avril, -3,4% en mars et -0,8% en février).

Sur un an, la marge brute de transport-distribution du fioul domestique a toutefois augmenté de 1,5%, ce qui marque néanmoins un net ralentissement par rapport aux variations annuelles constatées les mois précédents (+7,6% en avril, +11,4% en mars et +5,0% en février).

4. Tableaux récapitulatifs :

SP 95													
	Mai-10	Juin-10	Juil-10	Aoû-10	Sept-10	Oct-10	Nov-10	Déc-10	Janv-11	Fév-11	Mar-11	Avr-11	Mai-11
Prix hors toutes taxes (c€/l)	53,66	52,79	50,63	50,35	50,35	51,63	53,04	57,49	60,76	61,63	64,81	67,09	66,83
Prix toutes taxes comprises (c€/l)	136,67	135,64	133,06	132,72	132,72	134,25	135,94	141,26	145,75	146,79	150,58	153,32	153,00
Variation mensuelle du prix TTC (%)	-0,5	-0,8	-1,9	-0,3	0,0	+1,2	+1,3	+3,9	+3,2	+0,7	+2,6	+1,8	-0,2
Glissement annuel du prix TTC (%)	+13,3	+6,8	+7,8	+4,2	+7,1	+8,6	+7,5	+12,6	+12,7	+12,1	+11,3	+11,6	+11,9
Marge brute de transport distribution (c€/l)	9,71	9,23	9,36	9,17	8,65	10,36	10,67	10,28	13,11	13,82	9,22	7,13	10,23
Variation mensuelle (%)	+1,4	-5,0	+1,4	-2,0	-5,7	+19,8	+3,1	-3,6	+27,5	+5,4	-33,3	-22,7	+43,5
Glissement annuel (%)	+15,3	+7,8	+0,2	+4,2	+1,3	+7,9	+11,5	+3,5	+27,7	+25,9	-4,8	-25,5	+5,3
Part de la marge brute en % du prix TTC	7,11	6,80	7,03	6,91	6,51	7,71	7,85	7,28	9,00	9,41	6,12	4,65	6,69
Gazole													
	Mai-10	Juin-10	Juil-10	Aoû-10	Sept-10	Oct-10	Nov-10	Déc-10	Janv-11	Fév-11	Mar-11	Avr-11	Mai-11
Prix hors toutes taxes (c€/l)	54,73	54,65	52,30	52,56	52,97	54,60	55,71	59,58	63,12	65,61	70,04	70,38	66,80
Prix toutes taxes comprises (c€/l)	116,63	116,54	113,73	114,04	114,53	116,48	117,81	122,44	127,77	130,74	136,04	136,45	132,17
Variation mensuelle du prix TTC (%)	+0,9	-0,1	-2,4	+0,3	+0,4	+1,7	+1,1	+3,9	+4,4	+2,3	+4,0	+0,3	-3,1
Glissement annuel du prix TTC (%)	+20,2	+13,8	+13,4	+9,6	+12,8	+13,1	+12,3	+17,6	+18,9	+20,7	+21,5	+18,0	+13,3
Marge brute de transport distribution (c€/l)	9,09	8,28	8,22	8,37	7,94	9,72	9,56	8,90	10,06	10,30	10,10	9,53	10,28
Variation mensuelle (%)	+16,7	-9,0	-0,8	+1,9	-5,1	+22,4	-1,7	-6,9	+13,1	+2,4	-2,0	-5,6	+7,9
Glissement annuel (%)	+13,6	+4,1	+1,1	+6,9	-7,4	+23,9	+10,1	+4,3	+14,5	+17,7	+17,4	+22,4	+13,1
Part de la marge brute en % du prix TTC	7,80	7,10	7,22	7,34	6,94	8,35	8,11	7,27	7,88	7,88	7,43	6,99	7,78

Fioul domestique

	Mai-10	Juin-10	Juil-10	Août-10	Sept-10	Oct-10	Nov-10	Déc-10	Janv-11	Fév-11	Mar-11	Avr-11	Mai-11
Prix hors toutes taxes (c€/l)	54,66	54,98	52,90	52,83	53,61	56,07	56,33	61,04	63,35	66,65	70,82	70,74	65,79
Prix toutes taxes comprises (c€/l)	72,15	72,53	70,03	69,96	70,89	73,83	74,14	79,77	82,54	86,48	91,47	91,37	85,46
Variation mensuelle du prix TTC (%)	-0,4	+0,5	-3,4	-0,1	+1,3	+4,2	+0,4	+7,6	+3,5	+4,8	+5,8	-0,1	-6,5
Glissement annuel du prix TTC (%)	+35,1	+24,2	+22,7	+16,5	+22,4	+22,8	+19,8	+28,7	+24,5	+30,0	+31,5	+26,1	+18,4
Dont marge brute de transport-distribution (c€/l)	10,67	9,49	9,97	10,04	10,11	12,53	11,59	12,67	12,72	12,62	12,20	11,07	10,83
Variation mensuelle (%)	+3,7	-11,0	+5,1	+0,7	+0,7	-24,0	-7,5	+9,3	+0,4	-0,8	-3,4	-9,3	-2,2
Glissement annuel (%)	+6,3	+0,5	-0,3	+10,9	+0,7	+23,2	+9,2	+12,8	+4,9	+5,0	+11,4	+7,6	+1,5
Part de la marge brute en % du prix TTC	14,79	13,08	14,24	14,35	14,26	16,98	15,63	15,88	15,41	14,60	13,34	12,11	12,67

Source : DGEC

Définitions :

Prix à la consommation et marges brutes de transport - distribution des produits pétroliers. (Source : DGEC)

Cours du pétrole brut :

Le Brent est le pétrole brut de référence de la zone Europe. C'est un pétrole brut « classique » léger et peu soufré adapté aux débouchés européens.

Le prix de référence du Brent daté est issu de la cotation à la clôture sur le marché physique spot pour des cargaisons devant quitter le port de chargement du Brent (Sullom Voe) dans un délai inférieur à 15 jours.

Le cours du Brent daté est exprimé en dollar par baril (\$/b); il est converti en euro par baril (€/b) à partir des cotations quotidiennes en clôture de l'euro par rapport au dollar. (Source : *Banque Centrale Européenne*). Pour l'exprimer en centimes d'euro par litre (c€/l), on se base sur le fait qu'un baril contient 159 l.

La moyenne mensuelle du cours du pétrole brut est la moyenne arithmétique des jours ouvrés du mois.

Cotations internationales des produits pétroliers :

Les prix de référence des produits finis (essence sans plomb 95 [SP 95], gazole, fioul domestique [fod]) sont issus des cotations de clôture spot CAF (coût-assurance-fret) zone NWE (nord-ouest Europe) du marché de Rotterdam.

Les cotations internationales des produits pétroliers sont exprimées en dollar par tonne. On peut l'exprimer en c€/l en se référant d'une part au taux de change €/€ et d'autre part à la densité du produit en kg/l.

La moyenne mensuelle des cotations des produits est la moyenne arithmétique des jours ouvrés du mois.

Prix à la consommation :

Les prix hebdomadaires à la consommation sont calculés comme la moyenne nationale des prix déclarés par les distributeurs, pondérés des volumes sur l'ensemble de leur réseau de distribution. Il s'agit des prix réellement acquittés par le consommateur final (et non de prix de barème par exemple) le vendredi de la semaine précédente.

Le prix du fioul domestique est le prix pour des livraisons comprises entre 2 000 litres et 4 999 litres.

Les prix des produits à la consommation sont exprimés en centimes d'euro par litre (c€/l).

La moyenne mensuelle des prix à la consommation est la moyenne arithmétique des semaines du mois.

Variation :

Pour **les indicateurs**, on calcule la variation du prix du mois d'une part par rapport au mois précédent et d'autre part par rapport au prix moyen de l'année précédente.

Pour **les prix à la consommation et les marges brutes de transport-distribution**, la variation mensuelle est la variation en % du mois M par rapport au mois M-1 (exemple : janvier 2010 par rapport à décembre 2009).

Le glissement annuel est la variation en % du mois M de l'année A par rapport au même mois M de l'année précédente A-1 (exemple : janvier 2010 par rapport à janvier 2009).